

2021 MEMORIA



PROYECTO
ESPERANZA
ADORATRICES

2021 DE UN VISTAZO



La crisis sanitaria, con sus vaivenes, parece que remite, la crisis social, por el contrario, corre el peligro de cronificarse.

Somos conscientes de los inicios de recuperación pero el acceso a derechos fundamentales, vivienda, trabajo digno, siguen adoleciendo de fallas estructurales.

Cuando llega la crisis la población vulnerable es la primera en sufrirla y la última en recuperarse, las víctimas de la trata no son una excepción.

Frente a ello, el proyecto ha seguido siendo un espacio desde donde sostener, acompañar y reivindicar derechos y servicios que acerquen a las mujeres, cada vez más a una ciudadanía plena.

Repasa nuestros [hitos](#) en 23 años de historia

Unidas en la calidad

Tras más de 12 años de trabajo conjunto entre todos los proyectos de la Obra Social, con el marco del modelo de calidad de la EFQM, este año por fin hemos dado el paso de presentarnos conjuntamente a la renovación del sello de calidad.

Lideradas desde la Comisión que nombró el equipo provincial y en coordinación con otros 10 proyectos Adoratrices y la Fundación de Solidaridad Amaranta, hicimos un trabajo intenso para encontrar sinergias y economías de escala que dieran mayor solidez a nuestra intervención.

El sello único ha sido una experiencia novedosa en la que ha sido fundamental el aporte de todos los equipos en un compromiso que nos dota de las herramientas y el marco necesario para seguir impulsando nuestra estrategia de cohesión en el marco de la Obra Social de Adoratrices.

Descubre nuestro proceso de calidad desde los inicios. 

Rango de puntuación y Sello EFQM concedido

C1. Propósito, valor y estrategia	21-30
C2. Cultura de la organización y liderazgo	21-30
C3. Implicar a los grupos de interés	11-20
C4. Crear valor sostenible	11-20
C5. Gestionar el funcionamiento y la transformación	11-20
C6. Percepción de los grupos de interés	21-30
C7. Rendimiento estratégico y operativo	21-30
Rango de puntuación	250-299



EXCELENCIA INNOVACIÓN SOSTENIBILIDAD
200 EFQM

Qualified by EFQM
2021



Evaluación EFQM.
Resumen ejecutivo.



ADORATRICES
8 DE OCTUBRE DEL 2021



EFQM CLUB EXCELENCIA EN GESTIÓN



EXCELENCIA INNOVACIÓN SOSTENIBILIDAD
200 EFQM

El CLUB EXCELENCIA EN GESTIÓN
concede la certificación internacional:
SELLO EFQM 200
por su GESTIÓN EXCELENTE, INNOVADORA
Y SOSTENIBLE, basada en el Modelo EFQM a:

**Obra Social Adoratriz - Madrid
Proyecto Esperanza**

CERTIFICADO N.º: CEG/21/S2006-C
FECHA DE CONCESIÓN: 18/10/2021
VIGENCIA CERTIFICADO: 3 años



Ignacio Babé
Secretario General/ CEO
CLUB EXCELENCIA EN GESTIÓN

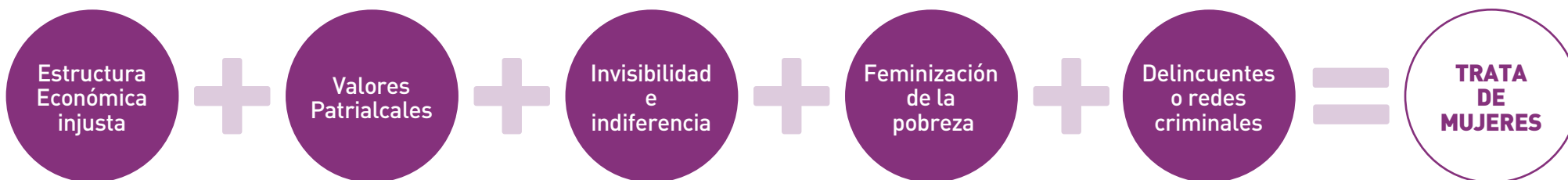
Quiénes somos

EL Proyecto ESPERANZA surge en Madrid, en el año 1999, como respuesta de la Congregación de Religiosas Adoratrices a la realidad creciente de la trata de mujeres en España, desarrollando un programa de **APOYO INTEGRAL PARA MUJERES VÍCTIMAS DE LA TRATA CON FINES DE EXPLOTACIÓN**

Realizamos una labor de sensibilización que busca **erradicar las causas profundas de la explotación** y de incidencia política para movilizar las estructuras al servicio de los derechos humanos de las mujeres en situación de trata.

DESDE LOS DD.HH.

SUMATORIO DE CAUSAS



Desde 2007 gestionamos el servicio público de atención a mujeres víctimas de trata de la Comunidad de Madrid.



Desde Febrero de 2012, comprometidos con la Calidad:



LEY 19/2013 DE TRANSPARENCIA

Descarga el informe





Contexto General

2021

La **relativa normalidad** que se ha recuperado durante el año 2021 no ha devenido aún en una mejora significativa de las oportunidades para la recuperación de las mujeres atendidas, en términos de que puedan retomar sus proyectos vitales e insertarse laboralmente. Tampoco se han terminado de recuperar ni los canales ni los procedimientos administrativos que existían antes de la pandemia del COVID 19, con la consiguiente dificultad de acceso a servicios y prestaciones.

El nuevo contexto supone que **las formas de explotación salen, en muchas ocasiones, de los escenarios convencionales para ubicarse en nichos virtuales**, como si fueran cualquier otra oferta de mercado. Vemos cómo se generan nuevas formas de captación y explotación que pasan inadvertidas en los planteamientos convencionales de detección de casos de trata.

El equipo ha tenido que **desarrollar nuevas competencias para mantenerse coordinado entre sí y conectado a los distintos agentes sociales** para afrontar la diversidad de situaciones de vulnerabilidad que se han generado en el contexto del Covid-19 y habilitar el acceso a los servicios y prestaciones disponibles.

Todos los servicios han **priorizado la atención presencial, cuando las condiciones sanitarias así lo permitían**, sin desatender atenciones telemáticas cuando no había otra posibilidad. Hay que destacar que el vínculo que generan las profesionales a lo largo de la intervención y que permanece una vez ésta ha terminado, ha resultado clave en una parte del colectivo atendido, que nos tiene de referencia como recurso social.

El proyecto ha de desarrollar una estrategia capaz de **incorporar los aprendizajes de este tiempo de pandemia**. Esto requerirá una actualización de nuestro modelo de incorporación social para potenciar la autonomía de las mujeres, paliando las fragilidades que se han detectado con motivo de la emergencia social.

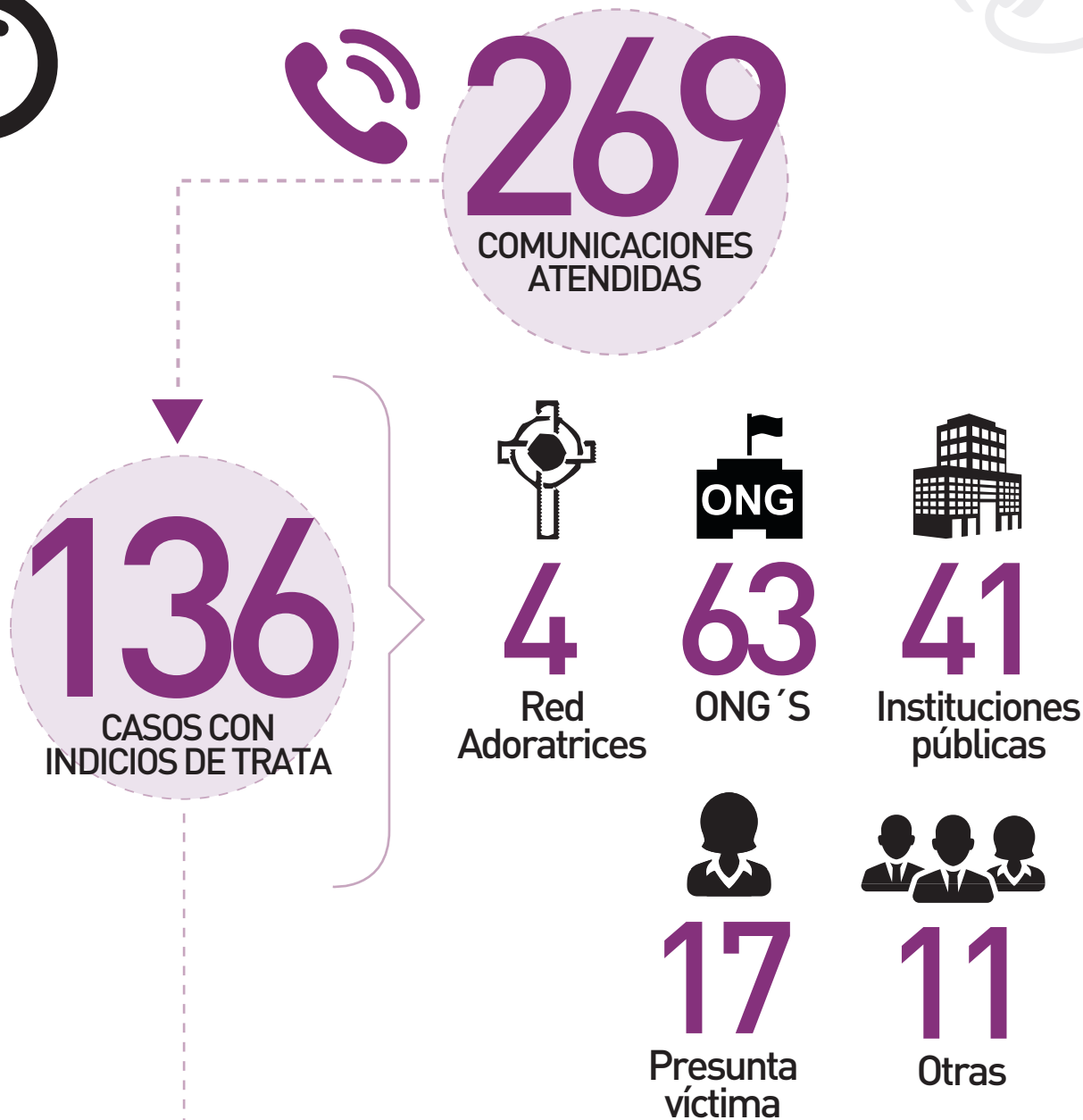
Intervención Directa Identificación



OBJETIVO

Recibir y atender cualquier aviso o comunicación en relación con un posible caso de trata de mujeres con fines de explotación.

El servicio está **operativo las 24 horas, los 365 días del año con personal especializado** y recibe llamadas y comunicaciones, tanto de instituciones públicas como de organizaciones de la sociedad civil y de personas particulares, principalmente españolas pero también desde otros países, especialmente desde nuestro entorno europeo.



Intervención Directa

🔗 APOYO INTEGRAL: SERVICIOS DE APOYO Y ASESORÍA ESPECIALIZADA



Intervención Directa

APOYO INTEGRAL: SERVICIOS RESIDENCIALES

42
MUJERES

26 casos nuevos + 16 casos del año anterior



FASE I

Casa de Emergencia y Primera Acogida

Espacio de **seguridad** y anonimato



FASE II

Casa de Consolidación

Recuperación **integral**, física, psicológica, mocial, social

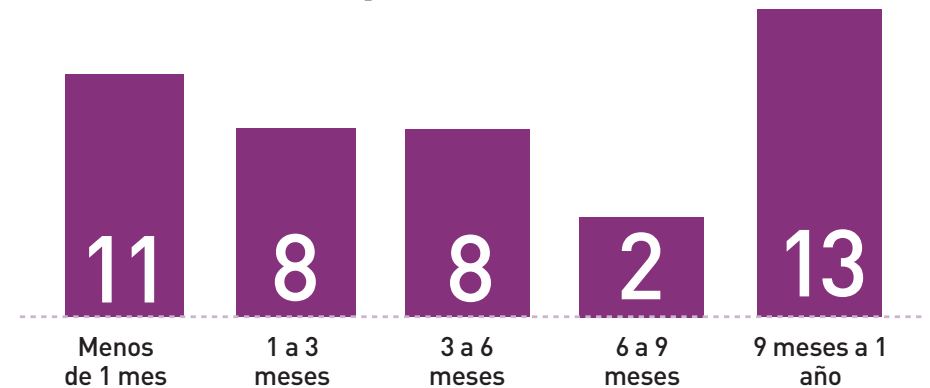


FASE III

Pisos de Autonomía

Proyecto de **futuro** para su integración personal, social y laboral

Tiempo de estancia



59%

Nivel de ocupación de los servicios residenciales a lo largo del año

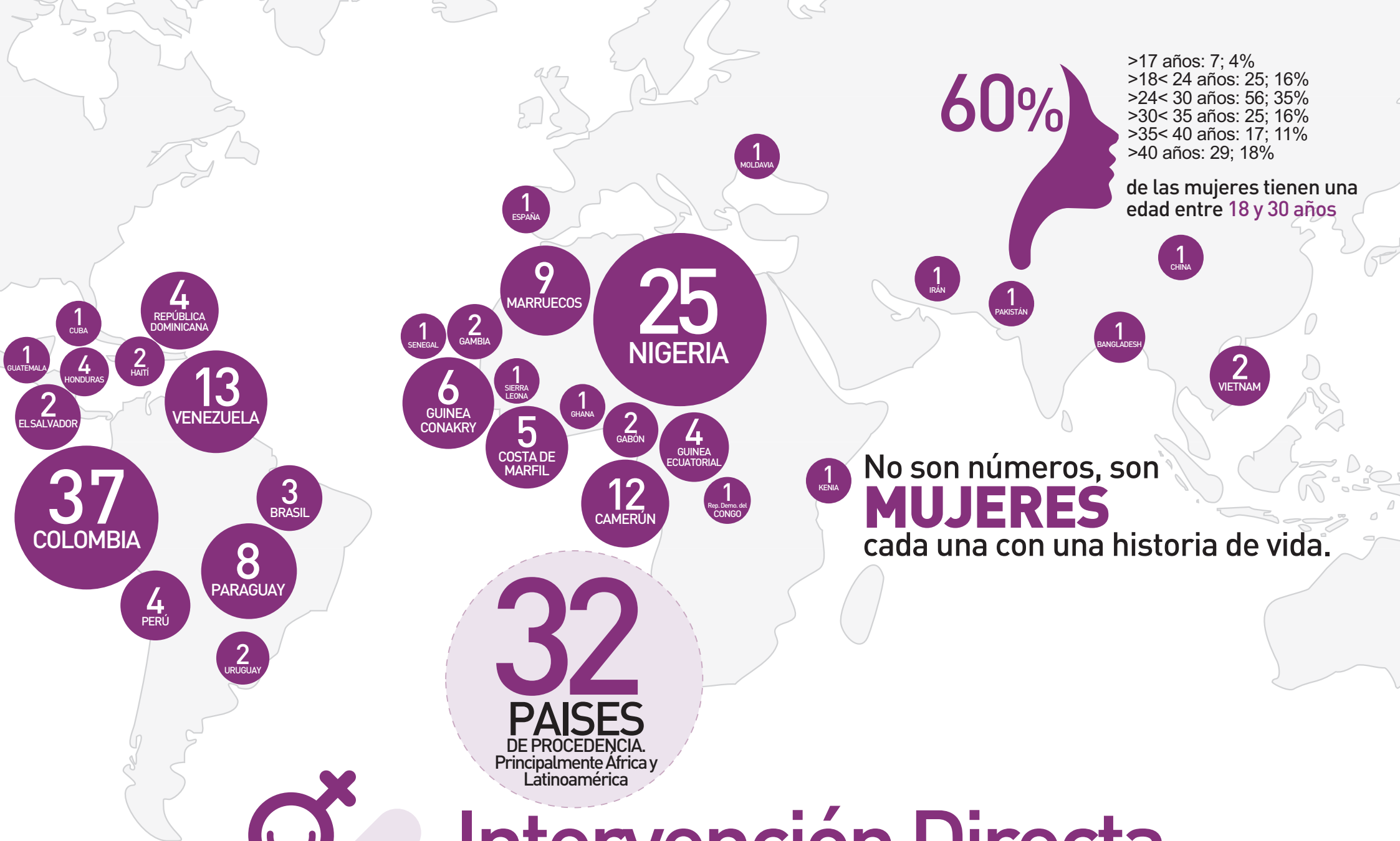


69%

62% por cumplimiento de objetivos
38% por salida voluntaria

El nº de plazas en los pisos de autonomía ha sido de un 72% consolidando el número de plazas con estancias más prolongadas.

Continuamos acogiendo un número diverso de nacionalidades, siendo la mayoría mujeres nigerianas (un 16%). El porcentaje de mujeres de nacionalidad africana continua siendo mayoritario con un 52%, con una representación de mujeres provenientes principalmente de Nigeria y Marruecos.



60%



>17 años: 7; 4%
 >18< 24 años: 25; 16%
 >24< 30 años: 56; 35%
 >30< 35 años: 25; 16%
 >35< 40 años: 17; 11%
 >40 años: 29; 18%

de las mujeres tienen una edad entre 18 y 30 años

32
PAISES
 DE PROCEDENCIA.
 Principalmente África y Latinoamérica

No son números, son **MUJERES** cada una con una historia de vida.



Intervención Directa

Un **74%** de las mujeres atendidas valoran la atención muy buena y buena.



Logros



Detección

Se ha logrado sistematizar la elaboración de informes de indicios para apoyar exitosamente a las víctimas de trata en su solicitud de Protección Internacional.



Intervención Social

Se ha logrado el acceso ágil de las mujeres al sistema sanitario y a la atención sanitaria, garantizando así un derecho básico como es la salud.



Educativo

Se ha desarrollado un modelo capaz de abordar con éxito la complejidad de la interseccionalidad de realidades que afectan a las mujeres (de violencia, género, racialización, etc.)



Jurídico

Se ha habilitado el acceso al estatuto de protección internacional, así como al derecho al resarcimiento penal y moral de las víctimas, a través de la consecución de sentencias condenatorias.



Salud Integral

Se ha consolidado la coordinación con la Red de Salud, para abarcar la atención ginecológica de las mujeres.



Retos



Detección

Desplegar los recursos y competencias necesarias para la detección de otras formas de trata más invisibilizadas.



Intervención Social

Favorecer el acceso a una ciudadanía digital, competente en el uso de las TIC, capaz de desempeñarse en entornos laborales y de gestiones administrativas.



Educativo

Desarrollar nuevas herramientas competenciales orientadas a la autonomía de la mujer para dotarla de plena capacidad de participación.



Jurídico

Conseguir que mujeres Víctimas de trata para otras finalidades de explotación sean reconocidas como víctimas.

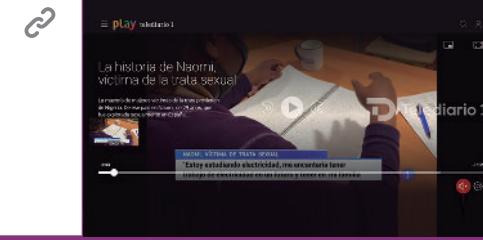


Salud Integral

Integrar una reflexión sobre la salud mental de las mujeres, para ir incorporando este enfoque en la prestación de servicios

Sensibilización

Incidencia política, Formación y Comunicación



La historia de Naomi, víctima de la Trata sexual en TVE

Fortalecimiento de la Protección a Personas Víctimas de Trata a través de la concesión de un permiso de residencia y/o estatuto de protección internacional.

Fortalecer el acceso efectivo al derecho a obtener un estatuto de residencia legal y/o protección internacional de personas nacionales de terceros países que han sufrido la trata en Europa, mediante:

- ✓ El análisis de la legislación, lagunas, desafíos y buenas prácticas que existen en los diferentes países y la
- ✓ Formulación de recomendaciones que mejoren el acceso efectivo a este derecho.

#EstatusLegalTrata

Presentación de los materiales del Proyecto Europeo REST. **Fortalecimiento de la Protección a Personas Víctimas de Trata a través de la concesión de un permiso de residencia y/o estatuto de protección internacional.**

madridiario

Fundación Mutua Madrileña, "motor" de la formación y empoderamiento de jóvenes vulnerables

Madridiario

Reportaje en Madrid Diario sobre la ayuda recibida por parte de la Fundación Mutua Madrileña.

FEBRERO

MARZO

ABRIL

MAYO

Mujeres

Sus VOCES se escucharán hoy en el SENADO

Adoratrices

Estudios del Santísimo Sacramento y de la Caridad

Entidad Adoratrices

8 de marzo a las 16:00

Comisión de Trabajo, Inclusión, Seguridad Social y Migración

Estudio que aborda el fenómeno migratorio

Comparecencia en la Ponencia de estudio sobre las migraciones del Senado el 8 de marzo.

Mayo 2021

APORTACIONES a la

Consulta pública previa a la elaboración de un proyecto normativo consistente en una Ley Integral contra la Trata

Adoratrices

Estudios del Santísimo Sacramento

Aportaciones de Adoratrices a la consulta pública previa a la elaboración de un proyecto normativo consistente en una Ley Integral contra la Trata.

Sensibilización

Incidencia política, Formación y Comunicación



Entrevista para la iniciativa Ser Mujer y Trabajo con motivo del Día Internacional de la Eliminación de la Violencia contra la Mujer, 25 de noviembre



Campaña de Adoratrices sobre #AsiloYTrata con motivo del Día Mundial del Refugiado.



Campaña de Adoratrices con motivo del 23 de septiembre, Día Internacional contra la Explotación Sexual y la Trata de Personas.

JUNIO

JULIO

SEPTIEMBRE

OCTUBRE



Campaña con motivo del Día Mundial contra la Trata el 30 de julio.



18 de octubre. Día Europeo contra la Trata. Reflexión sobre nuestro papel en Europa.

Sensibilización

Incidencia política, Formación y Comunicación



Formación especializada para Colegios Profesionales en el marco de la Estrategia Madrileña contra la Trata.

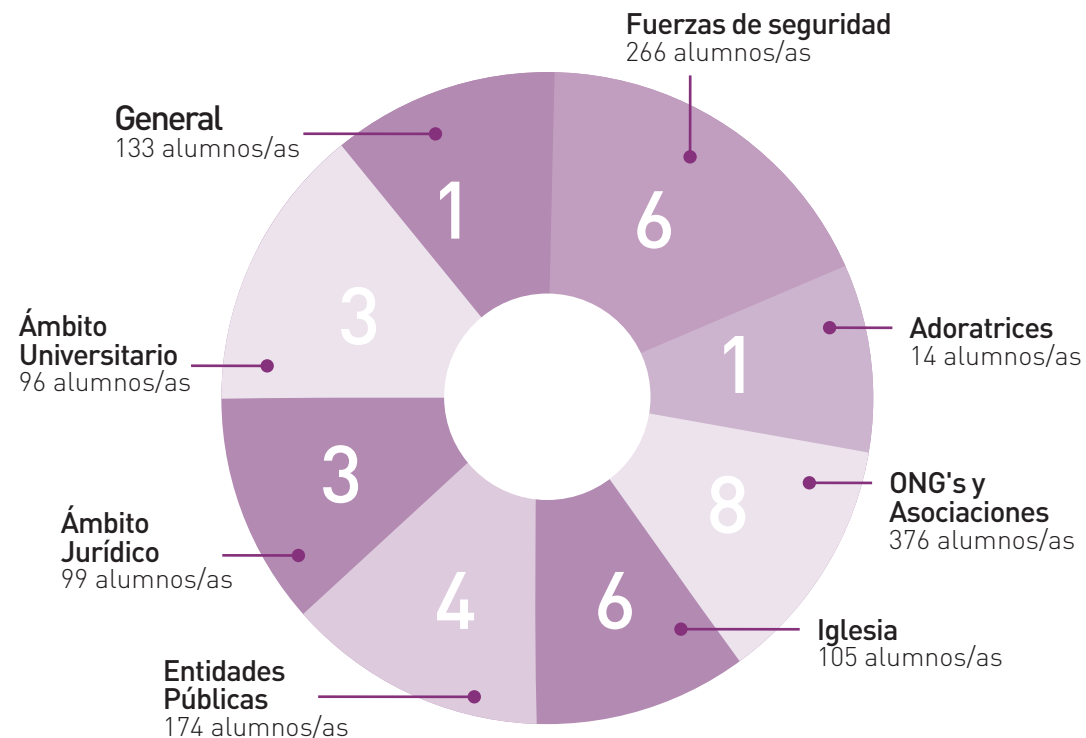
NOVIEMBRE

DICIEMBRE



Campaña con motivo del 2 de diciembre, Día para la Abolición de la Esclavitud.

- 13 Investigaciones
- 124 Impactos en medios de comunicación
- 1.163 Alumnos/as alcanzados
- 32 Actividades formativas
- 40 Reuniones Institucionales
- 22 Reuniones con Entidad de la Sociedad Civil
- 25 Documentos de posicionamiento y/o aportaciones
- 1 Adhesiones a declaraciones
- 2 Proyectos Europeos



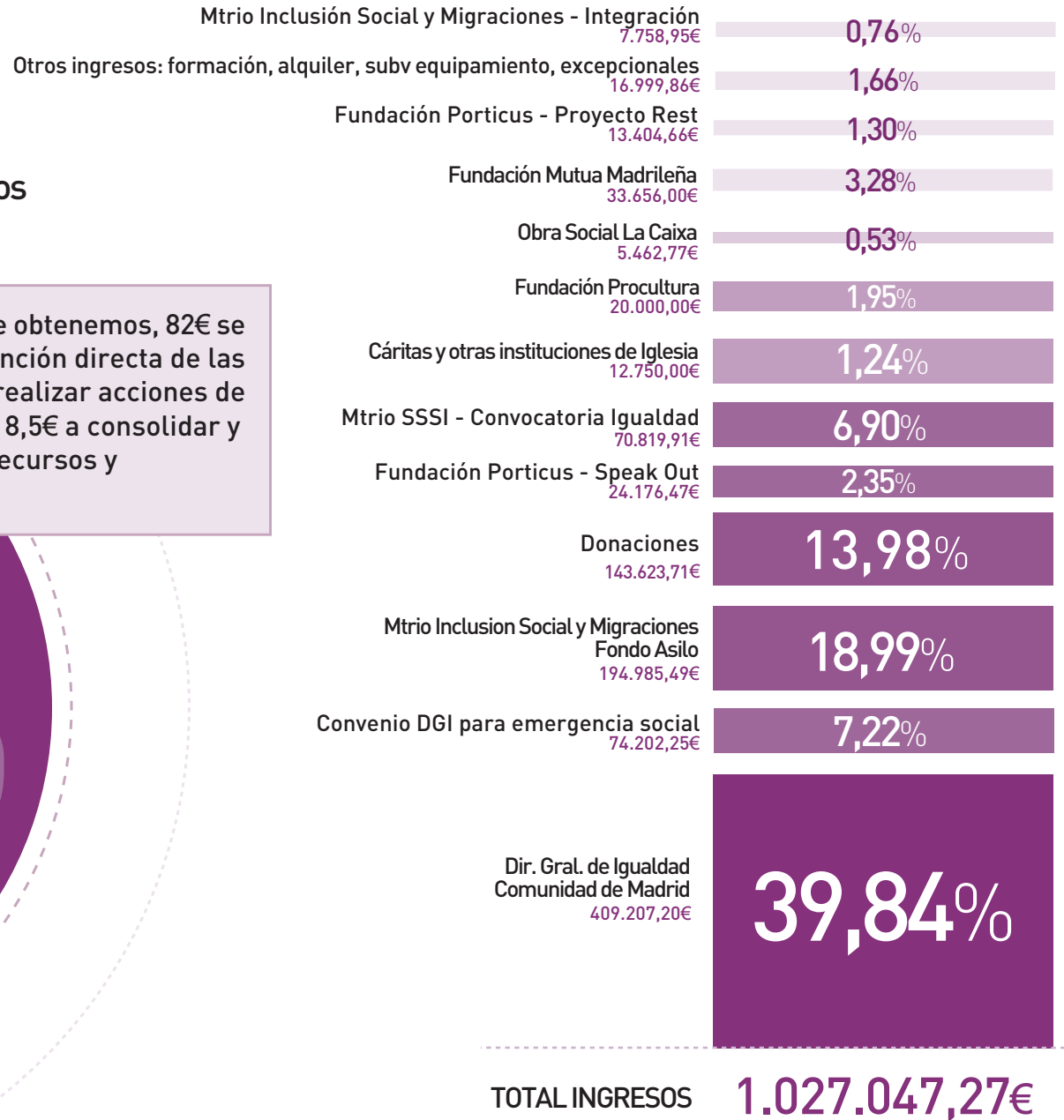
TRANSPARENCIA EN LA RENDICIÓN DE CUENTAS

Seguimos diversificando la captación de fondos para garantizar la sostenibilidad económica del proyecto.

Gestión

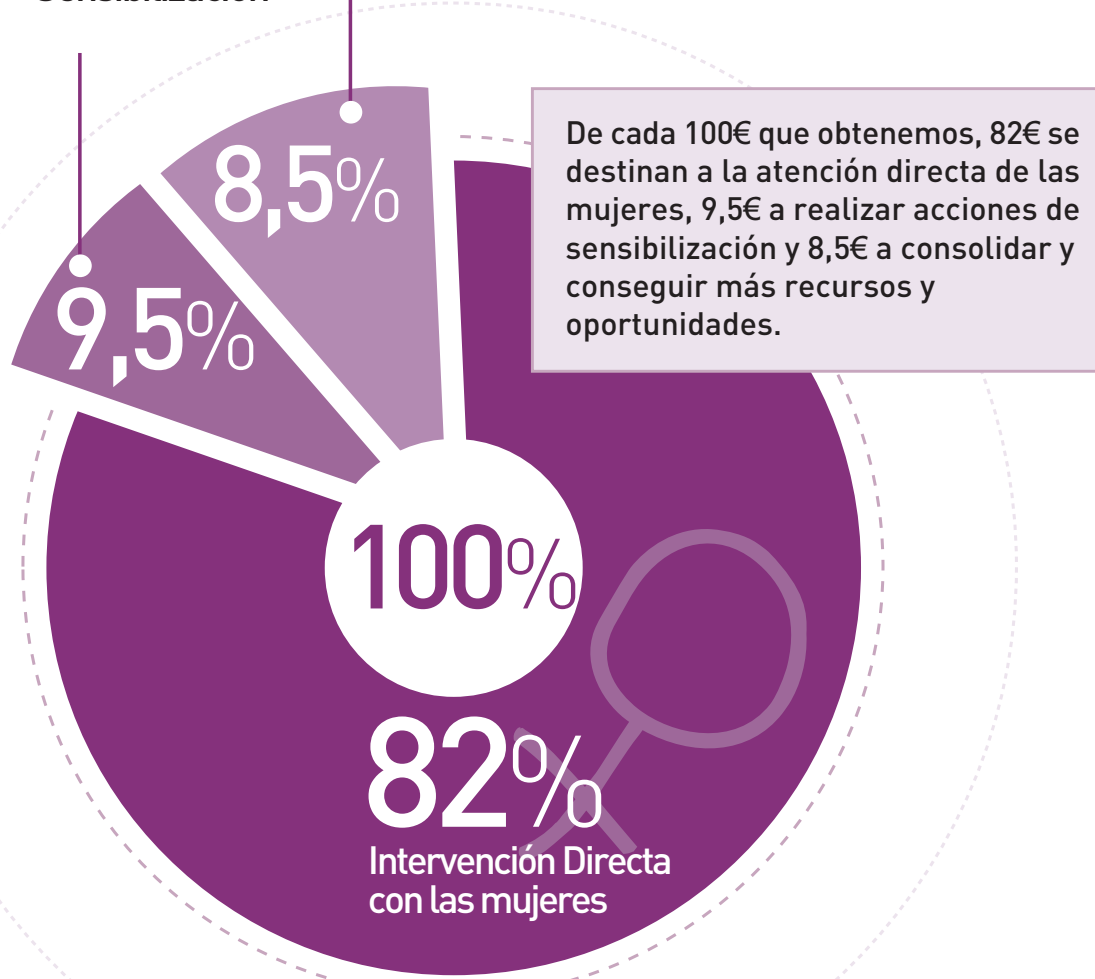
Ingresos

DISTRIBUIDOS POR ÁREA



Sensibilización

Gestión y Captación de fondos



Gestión

Gastos

DESGLOSE DETALLADO PRESUPUESTO

Gastos de personal

23 profesionales que forman un equipo multidisciplinar

Cobertura de necesidades básicas

Alimentación, higiene, materiales, talleres, ayudas económicas, programa de emergencia social

Mantenimiento de centro día y casas de acogida

Reparaciones y mejoras

Suministros y transporte

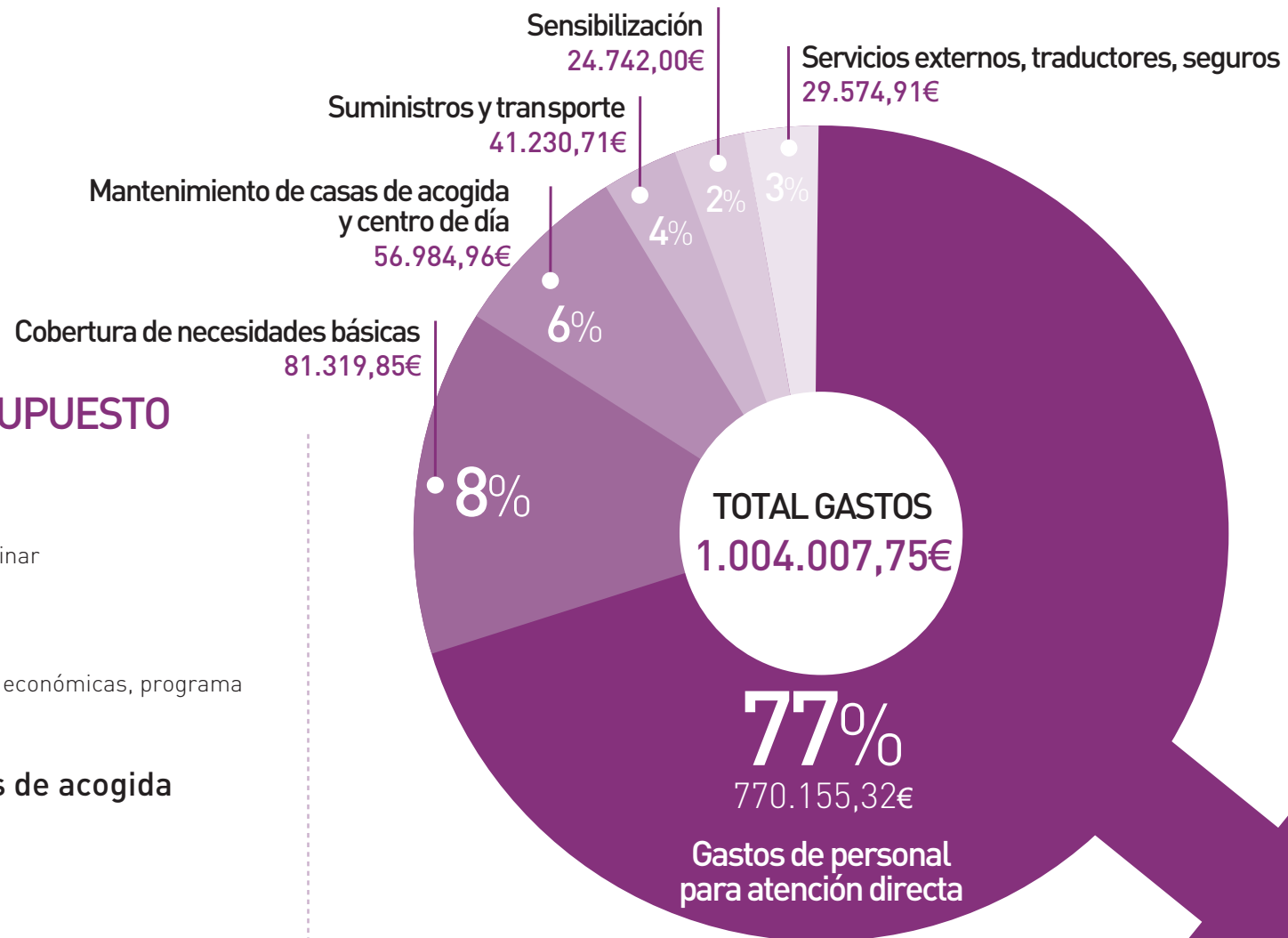
Luz, agua, calefacción, gas, teléfono, transporte y traslados

Sensibilización

Oficina de prensa, material difusión, web

Servicios externos

Traductores, seguros, gestorías, calidad, auditorías



Proyecto Esperanza trabaja desde 2014 en el marco del modelo E.F.Q.M. de Calidad y Excelencia y ha logrado este año una evaluación homologada EFQM 300+.



Participa



Como voluntario/a

El proyecto quiere ser un espacio de participación social comprometido en la lucha contra la trata de mujeres.

Más de 25 personas voluntarias participan en distintas actividades como talleres, apoyo educativo, acompañamientos, salidas de ocio y tiempo libre, sensibilización...



Como donante

Gracias a donantes y base social podemos desarrollar nuestra misión con mayor **estabilidad y planificar el área de intervención**. Las donaciones y aportaciones son gestos y estímulos que aportan una contribución de gran valor para la continuidad y el crecimiento del proyecto.

Tenemos un firme compromiso de mantener con las personas que colaboran una línea abierta de **información y transparencia** tanto en lo que alcanza a la evolución del proyecto como a la gestión de los fondos del mismo.

Sector Privado

Nos acercamos a aquellas entidades que, de un modo u otro, tengan entre su público destinatario a la mujer, tanto para generar sinergias de sensibilización como para colaborar en la concreción de políticas de Responsabilidad Social Corporativa de sus socios.

Más información:
colaboracon@proyectoesperanza.org

Plan de colaboración
con **empresas**

haz tu donativo

En nombre de
las mujeres atendidas
os damos las gracias
por vuestro apoyo.

175*
Alianzas
#contralatrata

*Instituciones
Públicas, redes de trabajo y
convenios, empresas



www.proyectoesperanza.org

**Visibilizar todas las formas
de trata de personas**

 **TambienEsTrata**

Descarga toda la
documentación



#TambienEsTrata visibiliza aquellas formas de trata de mujeres que permanecen ocultas en nuestro país. Entre ellas, la trata de personas con fines de explotación en el empleo del hogar, la trata para criminalidad forzada, y para matrimonios forzados.



El coste de la Trata es una vida humana.

Trabajamos para que esa vida
pueda recuperarse.