

2016 MEMORIA

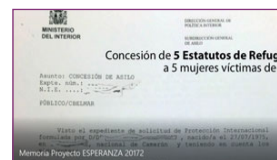


2016

DE UN VISTAZO

Os presentamos un **video resumen** con el trabajo que desde las tres áreas del Proyecto Esperanza, Intervención Directa, Sensibilización y Gestión, hemos realizado a lo largo de 2016.

Lanzamos un material inédito con la voz de Natasha que aporta un hilo de esperanza y empoderamiento tanto para las mujeres como para las profesionales.



Traducción del Estribillo de “It is your season”

Interpretada por Natasha. Colaboradora.

*En este mundo donde hay estaciones y épocas, este es tu momento.
Es hora de brillar de nuevo. En este mundo donde hay estaciones y épocas.
Este es tu momento. Es hora de brillar de nuevo.*

Quiénes somos

EL Proyecto ESPERANZA surge en Madrid, en el año 1999, como respuesta de la Congregación de Religiosas Adoratrices a la realidad creciente de la trata de mujeres en España desarrollando un programa de **APOYO INTEGRAL PARA MUJERES VICTIMAS DE EXPLOTACIÓN**

Realizamos una labor de sensibilización que busca **erradicar las causas profundas de la explotación** y de incidencia política para movilizar las estructuras al servicio de los derechos humanos de las mujeres en situación de trata.

DESDE LOS DD.HH.

SUMATORIO DE CAUSAS



Desde 2007 gestionamos el servicio público de atención a mujeres víctimas de trata de la Comunidad de Madrid.



Desde Febrero de 2012, comprometidos con la Calidad:



LEY 19/2013 DE TRANSPARENCIA

Descarga el informe



Datos globales [1999-2016]



Contexto General de la Intervención

2016

A nivel nacional el año 2016 está marcado por la incertidumbre política. Muchos temas quedan paralizados con el Gobierno en funciones a la espera de nuevas elecciones y de la posibilidad o no de conformar un gobierno.

A nivel autonómico destaca la aprobación y presentación de la nueva **Estrategia Madrileña contra la Violencia de género y contra la Trata.**

En el marco de trabajo del Relator Nacional contra la Trata, se ha logrado aprobar **la Instrucción 6/2016, De La Secretaria De Estado De Seguridad, Sobre Actuaciones De Las Fuerzas Y Cuerpos De Seguridad Del Estado En La Lucha Contra La Trata De Seres Humanos** Y en la colaboración con las organizaciones y entidades con experiencia acreditada en la asistencia a las víctimas. Es un logro importante que ahora hay que implementar.

A nivel Europeo e Internacional el año ha estado marcado por la llamada “Crisis de los refugiados”. Nos ha preocupado especialmente seguir atentas al vínculo entre **Trata y Asilo.**

La Estrategia Europea de Lucha contra la Trata ha finalizado en 2016 y junto a otras entidades hemos contribuido, haciendo **aportaciones a la nueva estrategia post 2017** en la Plataforma Europea de la Sociedad Civil contra la Trata.

A lo largo de 2016 ha aumentado considerablemente el número de mujeres identificadas como víctimas de trata, lo que ha supuesto un aumento en la intervención en todos los ámbitos, requiriendo una mayor coordinación y enfoque multidisciplinar.

Las procedencias de las mujeres continúan siendo en mayor parte del continente africano, lo que nos sigue exigiendo una continua formación específica de las idiosincrasias de su cultura: Vudú, funcionamiento de las redes de trata, itinerarios de entrada, códigos culturales.

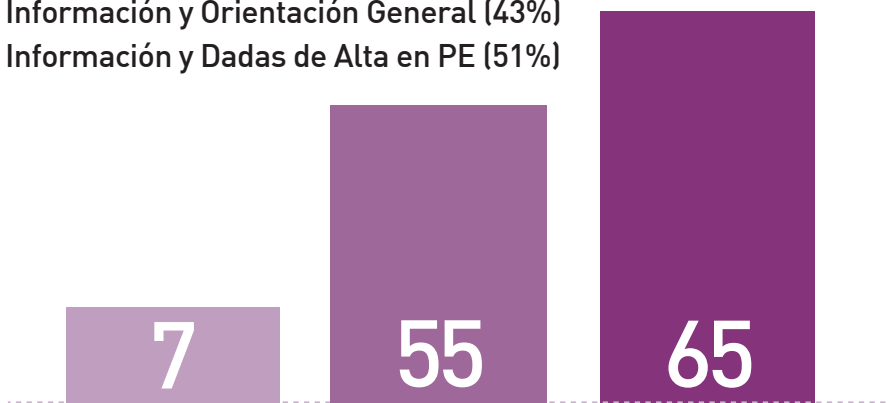
Intervención Directa Identificación

OBJETIVO

Recibir y atender cualquier aviso o comunicación en relación con un posible caso de trata de mujeres con fines de explotación.

El servicio está **operativo las 24 horas, los 365 días del año con personal especializado** y recibe llamadas y comunicaciones, tanto de instituciones públicas como de organizaciones de la sociedad civil y de personas particulares, principalmente españolas pero también desde otros países, especialmente desde nuestro entorno europeo.

- 1er Contacto (6%)
- Información y Orientación General (43%)
- Información y Dadas de Alta en PE (51%)



EMERGENCIAS
607 542 515



TIEMPO DE RESPUESTA



Menos de 3 horas en un 83% de los casos

A lo largo de 2016 se ha dado continuidad al acuerdo de colaboración para la identificación y asistencia a mujeres víctimas de trata con la Brigada contra la Trata de Seres Humanos Madrid del Cuerpo Nacional de Policía.

Intervención Directa

APOYO INTEGRAL: SERVICIOS DE APOYO Y ASESORÍA ESPECIALIZADA



RETORNO

Facilitar el retorno voluntario y seguro al país de origen, ofreciéndoles apoyo para conseguir los medios económicos y la documentación necesaria

7
MUJERES

50
MUJERES



ACOMPañAMIENTO EDUCATIVO

Acompañamiento individualizado en su proceso de recuperación personal e integración social.

101
MUJERES



JURÍDICO

Facilitar el acceso a la justicia así como a una situación administrativa regular



SALUD

Facilitar un nivel de bienestar físico, psicológico y de salud integral

55
MUJERES

60
MUJERES



SOCIOLABORAL

Inserción laboral y social en la sociedad de acogida fomentando la autonomía de la mujer

128
MUJERES

TRABAJO SOCIAL

Acompañar el proceso social de las mujeres en la sociedad de acogida, en su camino hacia la autonomía.

- 136 personas atendidas
- 128 mujeres
- +8 menores hijos/as

198
PERSONAS*

187 Mujeres + 8 menores a su cargo + 3 hombres
128 expedientes = 65 casos nuevos + 63 casos de años anteriores

Intervención Directa

APOYO INTEGRAL: SERVICIOS RESIDENCIALES

38
MUJERES



FASE I

Casa de Emergencia y Primera Acogida

Espacio de **seguridad** y anonimato



FASE II

Casa de Consolidación

Recuperación integral, física, psicológica, mocional, social



FASE III

Pisos de Autonomía

Proyecto de futuro para su integración personal, social y laboral

Tiempo de estancia



82%

Nivel de ocupación de los servicios residenciales a lo largo del año

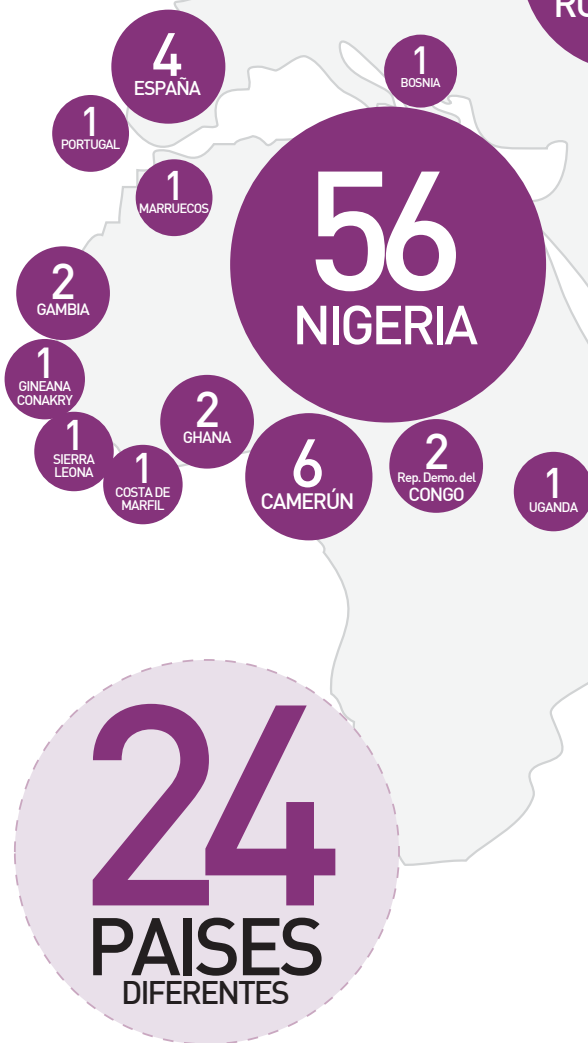


23
bajas

17 por cumplimiento de objetivos
5 por salida voluntaria
1 por abandono

38=26 casos nuevos + 12 casos del año 2015

128 mujeres atendidas con apertura de expediente de **24 países** diferentes en el año 2016



17
RUMANIA

77%

>18 < 24 años: 38 mujeres (29%)
>24 < 30 años: 38 mujeres (30%)
>30 < 35 años: 24 mujeres (18%)

de las mujeres tienen una edad entre **18 y 30 años**

9
CHINA

No son números, son **MUJERES** cada una con una historia de vida.

24
PAISES
DIFERENTES



Intervención Directa

Un **93%** de las mujeres atendidas valoran la atención muy buena y buena.



Retos



TRABAJO SOCIAL

Generar herramientas y protocolos de coordinación para un seguimiento adecuado y correcta evaluación del proceso de la mujer.



EDUCATIVO

Afianzar el proceso de Autonomía desde el protagonismo de las mujeres a lo largo de todo el proceso de recuperación.



SALUD

Consolidar la dimensión social que, junto a la psicológica y física, abarca una mirada integral sobre la salud.



JURÍDICO

Sistematizar la colaboración entre el Departamento Jurídico y Psicológico, para desarrollar un protocolo que atenúe la revictimización de las mujeres en los juicios.



SOCIO LABORAL

Afianzar el trabajo conjunto con la Red Adoratrix para promover la incorporación laboral de las mujeres, a través las alianzas con empresas y organizaciones.



Logros



TRABAJO SOCIAL

Identificar las necesidades de la mujer que permitan realizar un primer diagnóstico social y plan de intervención en coordinación con otros.



EDUCATIVO

Consolidación de un equipo educativo con un único proceso con objetivos diferenciados según las fases de acogida para facilitar la recuperación de la mujer.



SALUD

Identificar y visibilizar la re victimización que viven las mujeres durante el proceso penal para poder evitarla.



JURÍDICO

Concesión de 5 estatutos de refugiado a mujeres víctimas de trata, gracias a la coordinación de todos los actores y a los informes psicosociales que fundamentan sus casos.



SOCIO LABORAL

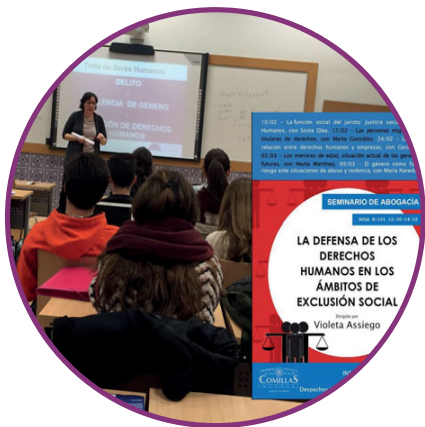
La implementación de una herramienta de competencias que apoye el diseño del itinerario formativo y laboral de cada mujer.

Sensibilización

Incidencia política, Formación y Comunicación



Jornada Anual #PenalTSH #contralatrata



Seminario de Abogacía - Derechos Humanos en ámbitos de exclusión de exclusión social - Universidad Comillas



Desayuno de trabajo para el Proyecto Tracks con CEAR proyecto transnacional para la identificación de las necesidades especiales de solicitantes de asilo víctimas de trata de seres humanos

FEBRERO

MARZO

ABRIL

MAYO



Visita de la Viceconsejera Comunidad de Madrid y la Directora de la Dirección General de la Mujer



Formación para EL SAMUR SOCIAL, Servicio Social de Atención Municipal a las Emergencias Sociales

Sensibilización

Incidencia política, Formación y Comunicación



Conoce la Historia de **Ayo**



Presentación de la Estrategia Madrileña contra la Trata con Fines de Explotación Sexual (2016-2021)



Acciones de sensibilización para solicitar una Ley Integral contra la Trata

JUNIO

JULIO

SEPTIEMBRE

OCTUBRE



Alianza con Golden Red, Proyecto Artístico de Alejandra Corral con motivo del 30 de Julio: Día Mundial Contra la Trata



Participación para un vídeo con la Agencia Nigeriana contra la Trata (NAPTIP) y la Embajada de Nigeria

Sensibilización

Incidencia política, Formación y Comunicación



Participación en las IX Jornadas Mujeres Inmigrantes y Violencia: Contra la Trata de la Fundación Isadora Duncan

NOVIEMBRE

DICIEMBRE



8º Encuentro de la Plataforma de la Sociedad Civil Contra la Trata de la Comisión Europea

7 Investigaciones
257 Impactos en medios de Comunicación

37 Actividades formativas



23 ACCIONES DE INCIDENCIA POLÍTICA con impacto a nivel local, autonómico nacional, europeo e internacional.

Gestión

➔ Ingresos

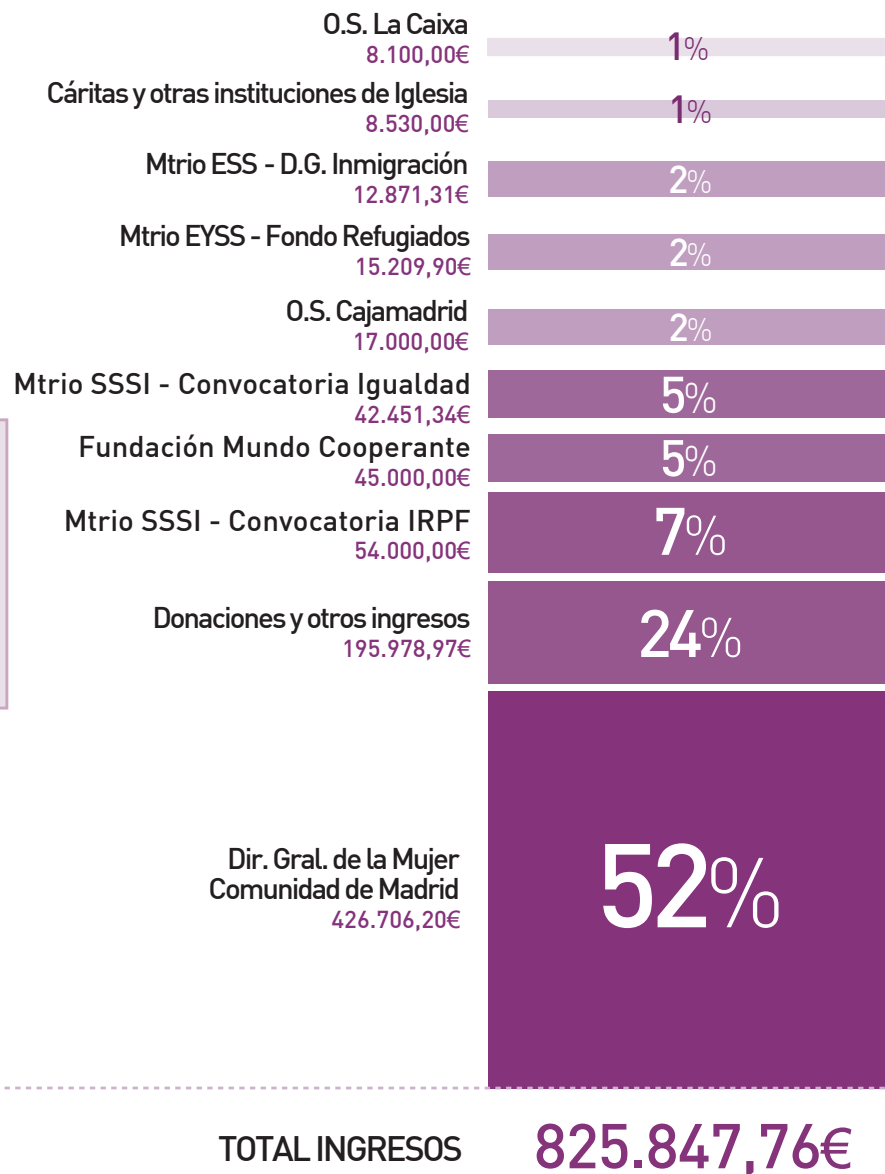
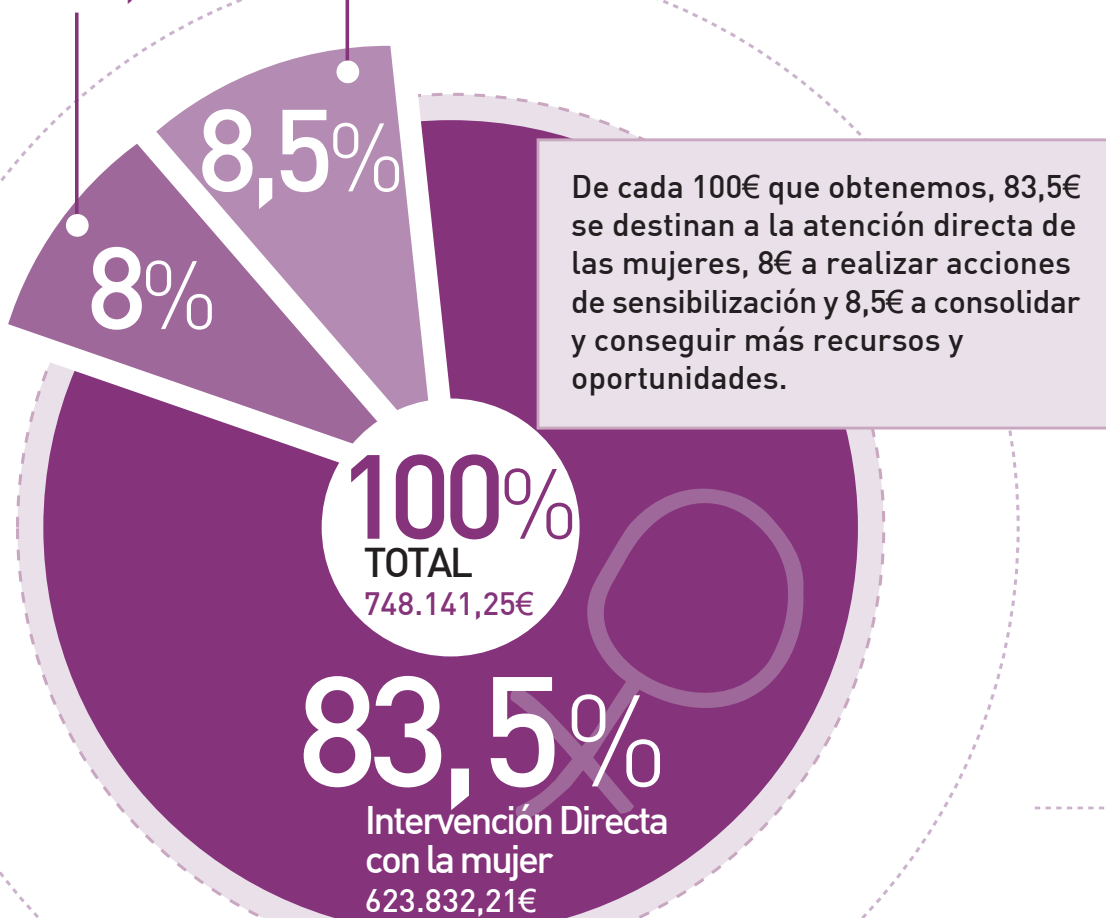
TRANSPARENCIA EN LA RENDICIÓN DE CUENTAS

Seguimos diversificando la captación de fondos para garantizar la sostenibilidad económica del proyecto.

DISTRIBUCIÓN DE INGRESOS POR ÁREA

Sensibilización
60.933,91€

Gestión y Captación de fondos
63.375,13€



Gestión

Gastos

DESGLOSE DETALLADO PRESUPUESTO

Gestión de un **equipo inter-disciplinar** de 19 personas

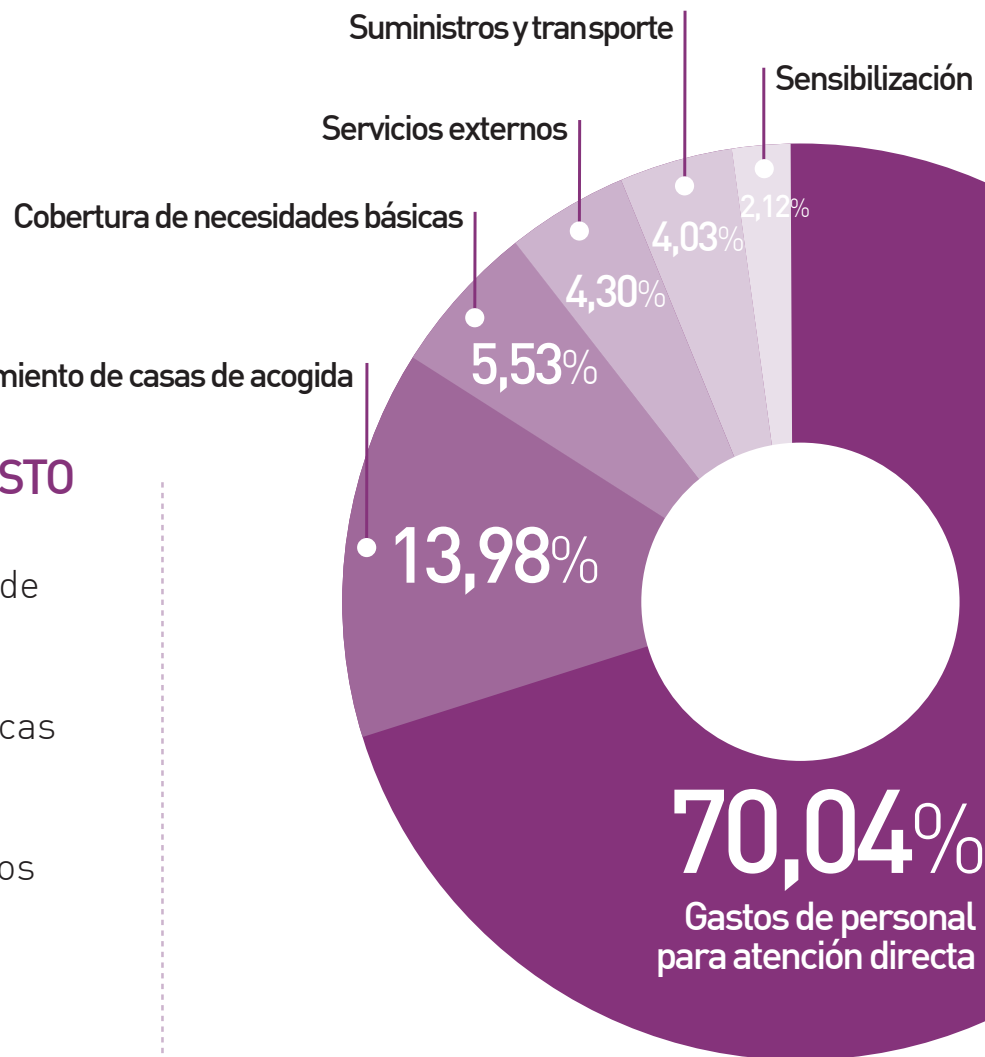
Cobertura de necesidades básicas y becas de formación

Mantenimiento del Centro de Día y de los recursos residenciales

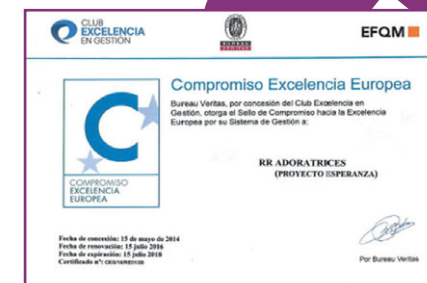
Suministros y transporte: luz, agua, calefacción, transporte y traslados

Sensibilización: oficina de prensa, material de difusión, jornada anual

Servicios externos: traductores, seguros, gestoría, certificación de calidad



Diploma de Compromiso con la Calidad + 200
Renovando nuestro compromiso desde 2014



Participa



Como voluntario/a

El proyecto quiere ser un espacio de participación social comprometido en la lucha contra la trata de mujeres.

Más de 25 personas voluntarias participan en distintas actividades como talleres, apoyo educativo, acompañamientos, salidas de ocio y tiempo libre, sensibilización...



Como donante

Gracias a donantes y base social podemos desarrollar nuestra misión con mayor **estabilidad y planificar el área de intervención**. Las donaciones y aportaciones son gestos y estímulos que aportan una contribución de gran valor para la continuidad y el crecimiento del proyecto.

Tenemos un firme compromiso de mantener con las personas que colaboran una línea abierta de **información y transparencia** tanto en lo que alcanza a la evolución del proyecto como a la gestión de los fondos del mismo.

RSC

Nos acercamos a aquellas entidades que, de un modo u otro, tengan entre su público destinatario a la mujer, tanto para generar sinergias de sensibilización como para colaborar en la concreción de políticas de Responsabilidad Social Corporativa de sus socios.

Más información:

colaboracond@proyectoesperanza.org

Plan de colaboración
con **empresas**

haz tu **donativo**

En nombre de
las mujeres atendidas
os damos las **gracias**
por vuestro apoyo.

75*
Alianzas
#contralatrata

*Instituciones
Públicas, redes de trabajo y
convenios, empresas

facebook. twitter YouTube flickr slideshare

www.proyectoesperanza.org

Bliss

SUPERVIVIENTE DE LA TRATA

“

Gracias por todo lo que me habéis regalado: La esperanza y la enseñanza de luchar y trabajar por lo que yo quiero. Dándome las oportunidades y los recursos para que pueda realizarlos por mí misma.

”

Cada palabra, gesto y reflexión de una mujer reimpulsa nuestro compromiso

The cost of **#humantrafficking** is a human life.
El coste de la **#Trata** de Seres Humanos
es **una vida humana.**

Trabajamos para que esa vida
pueda **recuperarse**

